



## DES LOGEMENTS DE QUALITÉ

Le programme Pivert permet la rénovation de 600 logements publics

→ P.6

## UNE ÉCOLE INTÉGRÉE

L'école du Val d'Orcq : une pédagogie adaptée pour les enfants aux besoins spécifiques

→ P.7

# TOURNAINFO

Le journal des habitants de l'entité de Tournai

## Quand l'aide devient ACTION

P.8 à 10

GROS PLAN SUR LE CPAS

WWW.TOURNAI.BE / MARS 2014

N° 5

### Sommaire

- Elections: validité, procuration, information **4**
- E42/E429: une autoroute bientôt rénovée **5**
- Gaurain: des animaux pédagogiques . . . . **13**
- Champion de tir à l'arc . . . . . **18**



### Et si vous achetez groupé ?

Un chouette projet a vu le jour à la limite de Kain → P.12



## TOURNAINFO Bulletin communal

4 parutions par an

**Editeur responsable :**

Ville de Tournai

**Mise en page :**

Labelpages

**Impression :**

ICR Imprimerie

**Distribution :**

Bpost

**Ont contribué  
à la réalisation  
de ce numéro :**

Isabelle Comboux,  
Donat De Graeve,  
Cynthia Deronne,  
Kevin Deschamps,  
Martine Grégoire,  
Caroline Jesson,  
Véronique Lecomte,  
Tanguy Mariage,  
Benjamin Missiaen,  
Patricia Opsomer,  
Elodie Theuninck,  
Catherine  
Vanden Broecke,  
Pascal  
Van der Cruysen,  
Marie Vincent.

**Crédits photos :**

Benoît Dochy,  
Sylvain Léonard,  
Carolle Moreau,  
Patrick Maurage,  
Ludovic Vandenweghe,  
Pascal  
Van der Cruysen.



Plus de 13.000 entrées au **Ramdam Festival** (1 & 2) qui confirme son succès auprès du public : un festival qui dérange mais surtout qui séduit ! Les petits écoliers du **Petit Colisée** ont investi leur nouvelle école (3) : un joli bâtiment dans lequel ils pourront grandir sereinement ! **Tournai Jazz Festival** (4&5) : qualité, émotion et public. Tournai, Ville UNICEF 2014 : la preuve par l'**Ecole communale de Marquain** (6) dont les élèves sont venus lire un texte au personnel communal.





6



7



8

Autour de l'Echevine Ludivine Dedonder, une activité qui fait des émules : **la soupe verte sur la Place Verte** (7). On attend déjà l'été... **La Petite Fabriek** : un nouveau lieu à découvrir à Froyennes (8). **Les Facteurs d'Amour** ont été les messagers des mots doux (9). Les invendus alimentaires du Delhaize sont désormais proposés tous les jours à l'association **la Maison du Pichou** (10) : pour les bénévoles et l'Echevine Laetitia Liénard, c'est l'aboutissement d'un beau projet.



9



10



L'arrivée du printemps annonce de gros chantiers, attendus, espérés parfois depuis longtemps : celui qui va, par exemple, améliorer l'autoroute A8/E42 ou la restauration du Conservatoire qui débute... En plus de ces dossiers importants, plusieurs autres chantiers commencent : trottoirs, voiries, réaménagement des berges de l'étang de Froyennes...

Bientôt, le Printemps de la Culture livrera ses conclusions : 559 personnes, 20 ateliers. Des énergies rassemblées, des débats passionnants et des conclusions qui aideront à repenser la dynamique culturelle.

Le printemps, il nous donne envie d'inviter nos amis à découvrir notre commune, vivre ces événements qui colorent les premiers beaux jours, de nous balader dans les rues du centre ou des villages... Des rues qui doivent être propres : l'espace public appartient à tous, doit être respecté par tous, même par nos fidèles compagnons à quatre pattes. Des rues où les usagers doivent pouvoir cohabiter en sécurité. Trop d'accidents ont fait la une ces dernières semaines. Respecter le code de la route, les autres usagers, c'est déjà le début du bien vivre ensemble : notre objectif.

**Rudy Demotte**  
Bourgmestre

### Pour que votre vote soit valable

Pour être valable, votre vote doit être émis au sein d'une seule liste. Vous pouvez voter de deux manières différentes : soit par un vote dans la case située en tête d'une liste (vote de liste), soit par un vote dans la case située à côté du nom d'un ou de plusieurs candidats (vote nominatif).

Si vous émettez à la fois un vote de liste et un ou plusieurs votes nominatifs au sein de cette liste, le vote de liste ne sera pas pris en considération.

Si vous émettez des votes (de liste ou nominatifs) sur des listes différentes, votre vote sera considéré comme nul et ne sera pas comptabilisé.



## Trois élections sinon rien



**L**e 25 mai, nous voterons : un scrutin important puisque nous serons amenés à voter pour celles et ceux qui nous représenteront au sein des instances européennes, fédérales et régionales.

Quand on sait l'impact des décisions prises par les élus européens sur notre quotidien, on mesure mieux à quel point il est primordial d'appréhender sérieusement ce triple scrutin.

Dans les écoles secondaires et supérieures de Tournai, directions et enseignants s'efforcent d'amener les étudiants, futurs électeurs, à mieux comprendre les droits et devoirs du citoyen et l'importance d'un exercice démocratique souvent malmené. Cette démarche est d'autant plus intéressante et instructive qu'apparaissent sur la place tournaisienne des partis extrémistes qui n'hésitent pas à recourir à la manipulation pour faire passer leur message.

### Développer l'esprit citoyen

Fin avril, à la Haute Ecole du Hainaut, un débat politique rassemblera les étudiants, les professeurs et aussi des élus des quatre partis démocratiques : CdH, Ecolo, MR et PS.

A l'Athénée Bara, autre exemple, la préparation dure depuis quelques semaines déjà. Les élèves se sont rendus à l'Université de Mons pour en savoir plus sur les grands enjeux politiques et pourront discuter en direct avec de jeunes mandataires qui leur expliqueront l'importance de cette élection. Une démarche est également organisée dans de nombreux établissements scolaires de Tournai, attentifs à la montée des extrémismes.

L'École des Frères propose à ses élèves une mise en lumière intéressante à travers une pièce de théâtre qui exprime les risques de l'extrémisme. C'est aussi cette méthode qu'utilise l'Institut Saint-André à Ramegnies-Chin. A l'Athénée Campin comme au Collège Notre-Dame ou à l'Institut Don Bosco, c'est le cours d'histoire qui sert de support à une explication des enjeux électoraux, des débats et des rencontres viennent illustrer les cours. A l'IPES, c'est aussi à travers l'élection des délégués de classe qu'on aborde les questions de la démocratie.

Développer l'esprit citoyen des élèves, c'est une démarche à laquelle toutes les écoles secondaires s'attachent.

Le 25 mai, ce triple scrutin dessinera pour notre pays et sans doute pour toute l'Europe un nouveau paysage institutionnel. Chaque voix compte, chaque vote est utile. ■

## Voter par procuration

**D**ans notre pays, le vote est obligatoire. Si vous êtes dans l'impossibilité de vous rendre au bureau de vote pour accomplir votre devoir électoral, vous pouvez voter en donnant procuration à un autre électeur. Dans quels cas peut-on utiliser une procuration ?

Pour des raisons de maladie ou d'invalidité, attestées par un certificat médical ou pour des raisons professionnelles ou de service, sur base d'un certificat délivré par votre employeur. Si vous êtes étudiant et dans l'impossibilité de vous rendre aux urnes, vous devez fournir un certificat délivré par l'établissement que vous fréquentez.

Si vous êtes en vacances à l'étranger le jour du scrutin, cette impossibilité doit être attestée par le bourgmestre de votre commune (ou son délégué), sur présentation des pièces justificatives nécessaires ou, dans le cas où vous vous trouvez dans

l'impossibilité de produire une telle pièce justificative, sur la base d'une déclaration sur l'honneur auprès du bourgmestre.

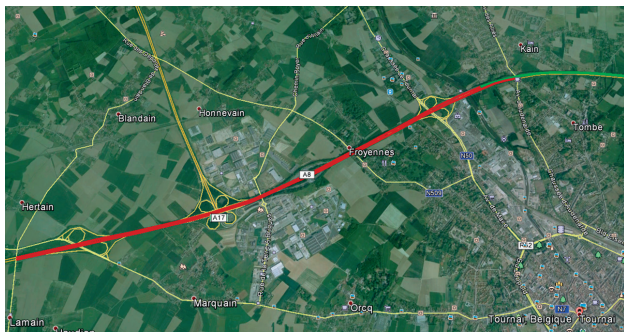
Si vous exercez la profession de batelier, de marchand ambulant ou de forain, si vous êtes incarcéré ou parce qu'il vous est impossible de venir voter pour des raisons religieuses.

Vous pouvez donner procuration à n'importe quel autre électeur. Un électeur ne peut détenir qu'une seule procuration. L'électeur à qui vous avez donné procuration doit voter dans le bureau de vote où vous deviez aller voter. Pour l'électeur auquel vous avez donné procuration, il y a aussi quelques règles de base à suivre. ■

*Pour plus d'infos, rendez vous sur [www.elections.fgov.be](http://www.elections.fgov.be)*

## E42/A8 : l'autoroute rénovée dès la fin du printemps !

*En avril dernier, les riverains de l'A8/E42 avaient rencontré le Bourgmestre pour leur communiquer leurs attentes, leurs inquiétudes. 32 millions € vont être consacrés à la rénovation de l'autoroute et à la pose de murs antibruits.*



C'est un cauchemar autant pour les automobilistes qui empruntent cette autoroute entre Lamain et Kain que pour les riverains, excédés par le bruit. Lors de la rencontre avec le Bourgmestre Rudy Demotte, fin avril, les habitants avaient souhaité que soient menées différentes études afin de trouver des solutions qui amélioreraient leur quotidien. Ces études ont

été diligentées et sont actuellement complétées.

Entre-temps, après bien des discussions, le Gouvernement wallon a décidé de consacrer 32 millions d'euros afin de réhabiliter l'A8/E42 entre Lamain et Tournai.

C'est d'une réhabilitation en profondeur qu'il s'agit, s'attaquant aux fondations et sous-fondations et incluant

des glissières en berne centrale.

Le projet est complété par l'installation de 7500 m<sup>2</sup> de panneaux antibruit le long de l'axe, posés là où les riverains en ont le plus besoin. Les travaux débiteront au printemps et s'étaleront sur deux ans. ■

Après  
des années  
d'attente !

### Lifting au Vert Bocage

Après la réfection des rues Bonnemaison, Albert Allard, de l'Avenue des Sorbiers, des trottoirs au Vieux Chemin de Willems et d'une partie de ceux de la rue des Bouleaux, les travaux à l'Avenue des Erables battent leur plein ! Cofinancés par la Wallonie à hauteur de 60%, ils ont débuté fin 2013 après le remplacement des réseaux souterrains et réhabilitation de l'égouttage. Au printemps, les trottoirs des Avenues du Beau Séjour, du Vert Bois et des Peupliers seront remis à neuf. «La rue du Val d'Orcq, en cours d'étude, continuera l'opération», précise Armand Boite.

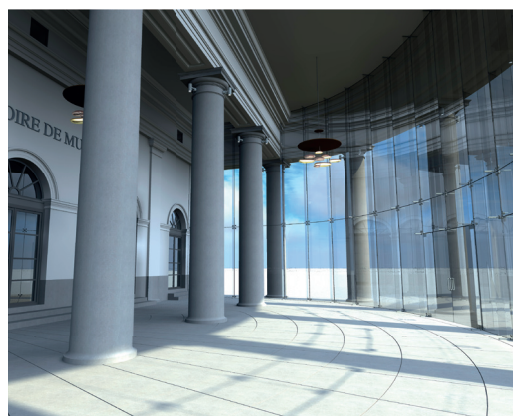
### Dans les villages

Dès mars, divers chantiers s'ouvriront : travaux hydrauliques à Mourcourt, Melles et Froyennes, travaux d'accotements et de pose de filets d'eau au Hameau de Fourcroix à Blandain, remplacement de dalles de béton à Ramegnies-Chin, Lamain, Froidmont, Esplechin et Orcq, curage de fossés à Kain, Mont-Saint-Aubert, Mourcourt, Templeuve, Blandain, Quartes, Béclers et Vezon, travaux d'égouttage à Gaurain et Béclers, travaux de voiries à Béclers et Kain, travaux d'enduisage...

## Conservatoire de Tournai : les travaux tant espérés ont commencé !

*Érigé en 1829 par l'architecte Bruno Renard, notre Conservatoire a bien mérité la rénovation attendue par l'équipe pédagogique, les 1.700 élèves qui l'occupent et les Tournaisiens fiers de cet édifice classé au Patrimoine wallon.*

Débutant par la rénovation des façades de l'Ilôt des Primetiers, le chantier se déroulera par phases successives durant



deux années, démarche permettant le maintien des activités artistiques. «La Ville de Tournai va tout mettre en œuvre pour limiter les nuisances tant pour les utilisateurs que pour les riverains» explique l'Echevine Marie Christine Marghem. Ces travaux d'un montant de près de 4 millions d'euros sont subsidiés à hauteur de près d'1,2 million par la Wallonie.

En plus d'offrir des locaux supplémentaires adaptés aux nouvelles pédagogies, la rénovation intérieure correspondra aux normes de sécurité actuelles avec un accès facilité aux personnes à mobilité réduite.

Le péristyle accueillera une superbe verrière, nouvel espace de convivialité et vitrine de la vitalité de notre cité. ■

## Près de six cents logements publics rénovés

Le chantier est colossal, il sera financé par une subvention de près de 11 millions €. Les travaux débuteront au printemps avec une première vague de rénovation.

Le Logis Tournaisien vient en effet d'obtenir une subvention de près de 7,3 millions €, accordée par le programme wallon PIVERT, montant qui complète un autre subside de 3,2 millions. Avec cette aide régionale, le Logis va améliorer les performances énergétiques de près de six cents logements publics. Un quart de son parc locatif est concerné !

Une première vague de travaux débutera au printemps avec la rénovation de 164 logements au Vert Bocage.

Dans les mois qui suivront, 457 autres logements (Beau Séjour et Résidence Carbonnelle, Cité Jardin et Résidence Defaux à Gaurain, Résidence Bozière à Warchin, Cours Bel Air à Vaulx) bénéficieront des mêmes aménagements : remplacement du système électrique existant par une chaudière basse condensation et haut rendement, travaux de menuiserie et d'isolation des murs...

L'objectif : aider les locataires à diminuer leur facture énergétique !

Rénovation et environnement



## Plus de logements de qualité

*C'est un constat que font tous les jours Vincent Braeckelaere, échevin en charge du logement, Eddy Sory, responsable du Logis tournaisien et Rita Leclercq, présidente du CPAS : les logements publics ne suffisent pas à rencontrer la demande.*



Ce vaste projet de rénovation des logements publics réalisés grâce au programme wallon PIVERT qui débutera au printemps, permettra à des habitations d'être améliorées et de rencontrer les exigences actuelles.

«Nous construisons actuellement 227 logements complémentaires», précise le responsable du Logis tournaisien. «55 seront à vendre à Tournai et Templeuve ce qui permet l'accessibilité à la propriété aux plus faibles revenus et aux revenus moyens. Nous étions présents au salon Batirama qui se tenait en janvier.»

A ces maisons à vendre s'ajoutent 23 loge-

ments moyens dans le quartier du MAROC et 30 logements à structure de bois à Templeuve.

Entre 2014 et 2016, en fonction de l'ancrage communal, une centaine de logements supplémentaires seront disponibles dont quarante proviennent de la réhabilitation de logements de CPAS. Ajoutons que 15 logements de transit seront créés par le Logis tournaisien. D'ici fin juin 2014, 25 familles du Logis tournaisien deviendront propriétaires de leur logement social.

### Des quartiers revitalisés

A ces quartiers entiers de logements publics qui vont être aménagés ou restaurés, s'ajoutent les projets de construction ou de revitalisation initiés par des promoteurs privés.

«La Ville doit les encadrer et les accompagner afin que soient concrétisés des logements qualitatifs et respectueux du contexte historique et paysager de Tournai», explique l'Échevine de l'Urbanisme, Marie Christine Marghem.

Plusieurs centaines de projets sont en cours dans toute l'entité. Parmi les plus significatifs, épinglons la construction de logements à Allain à la place de l'ancienne usine SAC Allain : une amélioration de la qualité paysagère de ce quartier, à proximité du centre. ■

## Intégration, différenciation et TIC

*Depuis cinq ans, l'école du Val d'Orcq a inscrit l'intégration à son projet d'établissement. Une école pionnière au sein de l'enseignement communal.*



Grâce à l'intégration, des enfants à besoins spécifiques sont maintenus dans un enseignement ordinaire, avec une aide appropriée et une pédagogie adaptée. Un tel projet s'appuie sur des collaborations : avec, par exemple, une école d'enseignement spécialisé, l'école accueille ainsi une logopède.

L'intégration, c'est un travail d'équipe. Il faut s'attacher aux troubles de l'enfant, c'est le volet thérapeutique pris en charge par la logopède. De son côté, l'enseignant adapte ses séquences d'apprentissage à travers un matériel et des canevas précis. L'équipe éducative utilise des outils performants comme des supports visuels qui aident l'élève dans ses démarches intellectuelles et des techniques individualisées de mémorisation.

Avec six enfants en intégration, l'école du Val d'Orcq a trouvé sa vitesse de croisière mais ne s'arrête pas pour autant en si bon chemin ! Cette expérience est riche et donne à chacun l'occasion de poser un autre regard sur les enfants qui ont des besoins spécifiques : direction, enseignants ou autres élèves... Plus on s'intéresse aux besoins des enfants, plus les réponses apportées et les méthodes utilisées s'affinent. Au Val d'Orcq, on s'est donc tourné vers les nouvelles technologies.

### High tech

Grâce à l'institutrice et à la logopède, porteuses du projet, l'établissement s'est doté d'un matériel de pointe. Après avoir obtenu le «Prix de l'innovation pédagogique» en 2012, elles ont introduit un dossier en 2013 «L'outil informatique au service de l'intégration des TSA (troubles spécifiques des apprentissages)», primé par le Fonds Claire et Michel Lemay, géré par la Fondation Roi Baudouin.

Grâce à ces deux prix, l'école s'est équipée de deux tableaux blancs interactifs et de sept ordinateurs portables, et utilise des logiciels performants pour la dysorthographe ou les rééducations orthophoniques. Ajoutons que les enseignantes et la direction poursuivent leur formation continuée... L'Ecole du Val d'Orcq est la seule de l'enseignement communal de Tournai à bénéficier du «Plan général d'action d'encadrement différencié», subsidié par la Fédération Wallonie-Bruxelles de 2011 à 2015, lequel assure à chaque élève des chances égales d'émancipation sociale dans un environnement pédagogique de qualité. ■

## La Royale Amicale Silencieuse du Tournaisis fête ses 65 ans !

C'est en 1949 que Robert Detournay et son ami Maurice Fievet ont créé une amicale regroupant les sourds de la région afin de pouvoir bavarder en signes, jouer aux cartes ou simplement se retrouver.

Tous les deux, investis plus que jamais, ont finalement fondé 35 ans plus tard l'Association des Sourds et Malentendants du Tournaisis (ASMT) qui permet de réaliser un grand nombre d'activités. C'est donc avec une grande fierté que l'A.S.M.T. a mis Robert Detournay à l'honneur pour son dévouement au sein du Conseil d'Administration depuis près de 65 ans !

### Tournai Info : Quelles sont les missions de votre association ?

**Alfred Fievet** (Président de l'ASMT et fils de Maurice) : D'accueillir les sourds de la région, de privilégier les

rencontres, les échanges. Nous organisons aussi des activités de loisirs, des conférences, des excursions et des voyages. Nous nous attachons aussi à sensibiliser la population à la problématique sourde, à mettre sur pied des cours de langue des signes ainsi qu'à réaliser du matériel didactique. Nous disposons surtout d'un service social d'accompagnement qui apporte une aide aux personnes ayant une déficience auditive, dans le cadre de démarches sociales et administratives.

### TI : Quel est votre souhait pour les années à venir ?

**A.F.** : Nous aimerions que notre service social soit reconnu officiellement par l'Etat belge en tant que service d'accompagnement, comme pour les villes de Liège et Namur. ■

## Quand l'aide devient action...

*Comme le fixe la loi du 8 juillet 1976, «toute personne a droit à l'aide sociale. Celle-ci a pour but de permettre à chacun de mener une vie conforme à la dignité humaine.» C'est cette base légale qui permet au CPAS d'octroyer, sous certaines conditions, diverses aides.*



Un centre pour les enfants en difficultés d'apprentissage ou une crèche : le CPAS pense aux citoyens à tout moment de la vie.

### Des services variés !

La Présidente du Centre Public d'Action sociale, Rita Leclercq, le sait bien, aujourd'hui, les CPAS interviennent pour des loyers mais aussi dans le coût des repas scolaires ou des frais de médicaments...

Une aide dispensée sous conditions : pour bénéficier du revenu d'intégration, par exemple, une personne ne peut disposer d'aucune ressource ou avoir des ressources inférieures à un certain plafond (famille à charge 1089,82€ ; isolé 817,36€ ; cohabitant 544,91€ au 01/02/2014). Les autres conditions d'octroi sont strictement définies par la loi du 26 mai 2002.

Telles étaient alors les missions légales lorsque le «A» de CPAS représentait le mot aide.

### Action=proactivité

Depuis quelques années, ce «A» est devenu «action», légitimant une proactivité dont le CPAS de Tournai a toujours fait preuve. Répondant aux besoins des citoyens dans tous les moments de la vie, d'autres services ont progressivement été créés.

Pour les bouts de chou de 0 à 3 ans, c'est à la crèche «Clair Matin» qu'ils se feront des copains ! Quant aux petits dont les parents sont temporairement incapables d'assumer leur garde (hospitalisation, décision judiciaire...), à la maison d'enfants, une équipe pluridisciplinaire les prend en charge tout en maintenant les liens avec la famille.

Avec l'école, apparaissent les devoirs et les vacances ! Deux centres de scolarité et de loisirs, l'un à Saint-Piat, l'autre à la résidence Carbonnelle, conjuguent la supervision des devoirs et activités ludiques, même pendant une partie des vacances scolaires. Ces centres sont aussi à l'écoute des parents : des activités pour adultes sont organisées en journée.

Par exemple, à la résidence Carbonnelle, une bourse aux vêtements est ouverte au public deux lundis après-midi par mois. Une autre bourse aux vêtements fonctionne au sein de la maison de quartier «La Ruhe» qui a déménagé récemment pour s'installer rue des sœurs de Charité et abrite un lavoir social.

Son voisin direct est le service d'insertion socioprofessionnelle qui s'adresse au public fréquentant le CPAS et en recherche d'un emploi ou d'une formation. Ce service accompagne aussi les travailleurs dans le cadre de leur contrat «article 60». Leurs prestations dans les jardins de Choiseul et en atelier menuiserie sont valorisées par la vente à un prix modique des légumes cultivés et des meubles restaurés.

L'action sociale prend donc une multitude de formes pour aider les citoyens face aux difficultés qu'ils peuvent rencontrer. ■



## Un CPAS, des services !

Le CPAS est confronté aussi aux ruptures familiales : elles concernent les 18 à 25 ans qui n'ont plus de solutions d'hébergement mais sont déterminés à s'assumer. A la maison d'accueil «Les Oliviers», des professionnels les aident à construire un projet de vie, durant leur séjour.

Il y a aussi des femmes maltraitées physiquement ou psychologiquement (insultes, humiliations...). Accompagnées ou non de jeunes enfants, elles peuvent réfléchir sereinement et en toute sécurité à leur avenir au sein de la maison d'accueil «La Consoude».

Rupture aussi avec le pays : à la demande de FEDASIL, une Initiative Locale d'Accueil assure la prise en charge des personnes étrangères. La durée d'hébergement dépend du temps nécessaire pour statuer sur le droit au séjour de ses réfugiés.

Au Home Valère Delcroix, c'est une équipe pluridisciplinaire qui veille au bien-être des personnes handicapées.

Un service de médiation de dettes, un service «énergie» et un service «logements» traitent les demandes se rapportant à ces domaines bien spécifiques. Un service de repas à domicile existe aussi.

Nos aînés ne sont pas oubliés puisqu'au-delà des logements



individuels qui leur sont proposés à la location, cinq centres communautaires les réunissent ponctuellement pour des après-midi récréatives. D'autres vivent chaque jour en toute sérénité au sein d'une des quatre maisons de repos situées à Kain, Tournai et Templeuve. ■

### ■ Trois questions à Rita Leclercq, Présidente du CPAS

## Faire du social ne s'improvise pas !



#### L'action sociale passe de l'aide à l'accompagnement : un gros changement ?

Chacun possède des ressources, à nous de lui donner la possibilité de les valoriser. Avant la loi de 2002, le CPAS faisait de la réinsertion socioprofessionnelle. L'action dans le social, c'est donner aux gens la force de redevenir

acteurs de leur vie.

Certaines politiques sociales tiennent les gens pour seuls responsables de ce qui leur arrive : c'est le cas avec les chômeurs et avec les pensionnés. Désigner des coupables pour mieux les exclure, c'est construire une bombe à retardement ! Présidente de CPAS, assistante sociale et citoyenne engagée, je lutterai toujours contre ces méthodes et les stéréotypes. Je défends le principe de la solidarité entre les hommes : le logo du CPAS, ce sont deux mains qui se tendent.

#### Quels sont les futurs grands défis du CPAS ?

En 2015, il y aura un afflux de personnes sanctionnées par le chômage suite à la nouvelle réglementation : des jeunes bénéficiant d'une allocation d'insertion, des cohabitants... Comment le

CPAS fera-t-il face sans moyens complémentaires du Fédéral ? Pourquoi le CPAS réussirait-il là où des professionnels échouent à insérer ces gens sur le marché du travail ?

Le vieillissement de la population : un autre défi. Le transfert des compétences ne peut avoir pour conséquence une hausse des prix dans les maisons de repos. Le secteur public doit permettre aux aînés, même démunis, de vivre sereinement, à travers une intensification de l'accompagnement à domicile ou d'autres formules innovantes.

Nous devons atteindre l'équilibre budgétaire. Faire du social ne rapporte pas à court terme. La prévention, la cohésion sociale, c'est un investissement pour le futur.

#### Beaucoup d'associations s'investissent faisant le constat que la précarité grandit et se cache. Comment réagir ?

De plus en plus de gens vivent des situations précaires. Nous avons des demandes émanant de travailleurs à faible salaire : 4,8% de travailleurs pauvres en Belgique, c'est énorme ! Quel scandale d'entendre que les salaires belges sont trop élevés ! Peut-être ceux de certains, mais pas de la majorité ! La famille n'est plus un rempart contre l'isolement et la pauvreté. Il ne reste que le CPAS. Notre système de sécurité sociale est de plus en plus détricoté.

Faire du social ne s'improvise pas. Pour un petit bobo, pas besoin de médecin, si c'est plus grave, vous aurez besoin d'un chirurgien. Le social, c'est un peu ça ! ■

PS

## 17% de la population, un enfant sur quatre

La pauvreté n'est ni un mal, ni une fatalité. Elle toucherait pourtant 17% de la population et un enfant sur quatre en Wallonie. Elle est le résultat d'une économie capitaliste, source d'inégalités croissantes.

L'objectif des socialistes en la matière est double : garantir une vie conforme à la dignité humaine et développer une politique d'action sociale concrète pour permettre à chaque citoyen d'échapper à l'exclusion. Chacun devrait pouvoir exercer un emploi dans des conditions décentes, éventuellement adaptées.

Au travers du Relais social urbain, Tournai développe la mise en réseau des différents intervenants de l'action sociale, autour du CPAS, moteur de l'action sociale. Notre CPAS, comme bien d'autres en Belgique, connaît la morosité financière. La limitation des droits au chômage, exigée par les partis flamands, sous la menace d'une rupture complète de la solidarité nationale, n'arrangera rien. Le refinancement de l'institution, réclamé par les socialistes, est un des enjeux majeurs des prochaines élections. ■



## Un bain de sang social ?

Le budget 2014 du CPAS connaît un déficit de 2.202.750,13 € : une situation intenable qui risque à court terme de mettre à mal une institution constituant le dernier rempart contre l'extrême pauvreté. La dotation communale a augmenté de 600.000 € en deux ans, s'élevant à plus de 9.172.000 €. 45% de ce montant sont directement alloués à l'aide sociale. Depuis janvier 2013, chaque mois, les nouvelles demandes ont augmenté de 10% !

Le CPAS est comparable à une équipe de pompiers à qui on demande d'éteindre un incendie avec de moins en moins d'eau !

Concernant la politique d'exclusion du chômage, si elle s'avère intenable pour le CPAS, il faut rappeler que ces mesures sont soutenues par le gouvernement fédéral dont le premier Ministre est socialiste.

Le CPAS se restructure afin d'éviter le déficit programmé de 3 millions € en 2015.

Faut-il réorganiser la masse salariale ? Réduire des services ? Céder une partie des maisons de repos au privé ? Nous soutiendrons les mesures cohérentes et justes, nous nous y opposerons si elles conduisent à un bain de sang social. Dans l'attente des propositions, le cdH demande un audit externe sur l'état global de l'institution. ■

MR

## Du sens à l'action !

On caricature souvent la position du MR en matière d'action sociale qui ne serait pas, selon certains, notre priorité. C'est bien sûr tout le contraire car l'émancipation de tous est notre volonté première. Emanciper ne veut pas dire assister mais accompagner et responsabiliser.

C'est pourquoi le MR soutient toute initiative visant à permettre

aux personnes fragilisées de s'insérer professionnellement. Grâce au plan de cohésion sociale, le CPAS et des opérateurs tels que Tremplin 2000 doivent pouvoir valoriser les compétences utiles à un retour sur le marché du travail. Il faut également saluer le travail des centres de scolarité qui permettent un soutien scolaire.

Le MR défend le projet de Maison de l'Habitat qui, grâce à la mise en réseau des acteurs, permettra d'encourager l'accès au logement.

Le MR insiste aussi sur l'importance des actions menées en faveur de l'autonomie des personnes âgées et handicapées.

En bref, le MR veut donner du sens à l'action sociale ! ■

ecolo

## Action sociale : soyons inventifs !

La « crise » s'installe durablement et les citoyens sont sans cesse plus nombreux à sombrer dans la précarité. On en vient à chasser les mendiants des trottoirs, ce qui est humainement difficilement acceptable et n'amène aucune solution durable. Des alternatives sont pourtant possibles : renforcer les partenariats entre le CPAS et les associations. Le CPAS doit sortir de ses murs. Le train est en marche et il doit être intensifié. Un bel exemple : le projet d'abri de jour « brasero » élaboré dans le cadre du « relais social » qui a pu être mis sur pied en quelques semaines, permettant d'accueillir les sans logis en journée, et travailler avec eux à un processus de réinsertion. Il reste à pérenniser le projet.

Pour Ecolo, le CPAS ne peut à lui seul résoudre toute la misère de la cité. C'est sur les causes de la pauvreté qu'il faut agir, en menant des politiques audacieuses à tous les niveaux de pouvoir. Il nous faut d'abord plus de logements à prix modérés, de l'emploi de qualité et un enseignement ajusté aux besoins d'aujourd'hui. Nous y travaillons sans relâche ! ■



## Le CPAS, un outil indispensable en danger

Le CPAS de Tournai n'échappe malheureusement pas à la règle générale. De précaire, sa situation est devenue préoccupante. Les mesures prises par le Fédéral en matière de chômage (suspensions et exclusions des allocations) ont entraîné une augmentation exponentielle du RIS et des aides en général. Les normes imposées par la Wallonie (notamment concernant les maisons de repos) ont généré des dépenses d'investissement significatives. Ajoutons, la paupérisation galopante à Tournai et nous avons ainsi résumé le contexte dans lequel le CPAS tente de garder le cap.

Or, il joue un rôle crucial non seulement comme dernier rempart pour les plus défavorisés mais aussi en ce qui concerne l'insertion. C'est sans doute cette fonction de resocialisation qui est la plus précieuse. L'indigence n'est pas que financière, elle est aussi vecteur d'exclusion sociale.

Dans une société qui se dualise, le CPAS est de plus en plus indispensable.

S'il faudra donc pour assurer sa pérennité, envisager des mesures d'économie, il faudra aussi que les autres pouvoirs prennent (enfin) conscience que les communes ne peuvent assurer seules le poids devenu trop lourd de la pauvreté. ■

## Cœur à cœur : une ASBL de rencontres, pas comme les autres ...

*Un nom évocateur laissant le champ libre à notre imaginaire. Les rencontres organisées par cette association se basent effectivement sur le lien affectif mais il s'agit de celui qui peut se créer entre un animal, en l'occurrence le chien, et des personnes isolées, ou souffrant de handicaps.*



**P**ar ses capacités d'apprentissage et sa fidélité, le meilleur ami de l'homme devient ainsi pour certains d'entre eux un indispensable guide permettant de retrouver une autonomie.

Pour d'autres, l'animal est un intermédiaire qui permet de s'exprimer, de reprendre confiance en soi, de s'ouvrir vers l'extérieur ...

L'ASBL étend aussi son action en se déplaçant dans des homes de la région pour offrir aux résidents des instants de détente en compagnie de nos amis à quatre pattes. Dans les maisons de retraite, la rencontre avec les chiens est souvent l'occasion d'évoquer des souvenirs, de pouvoir nouer un contact privilégié avec l'accompagnant du chien....

L'ASBL a été créée il y a bientôt 14 ans par Chantal et René Leidgens. Cette dernière avait la passion des chiens et tous voulaient que cela serve à autrui.

Après le décès de son mari, des bénévoles sont venus lui prêter main forte, chacun en fonction de ses compétences. Chantal s'occupe de la sélection des chiots, de leur formation mais aussi de rencontrer les futurs maîtres et de les préparer à l'arrivée du chien. Par la suite, elle aime garder le contact avec le propriétaire et l'animal et est toujours prête à intervenir en cas de difficulté ou simplement pour conseiller. Les chiens sont offerts et l'ASBL fonctionne grâce à des dons. ■

**Infos :** [www.coeuracoeur-harttegenhart.be/178179984](http://www.coeuracoeur-harttegenhart.be/178179984)  
069/647985 ou 0475/843760

## Les histoires perdues de la Gribouille

**B**éatrice Bouret-Spreux aime sa région autant que sa langue ou plutôt faudrait-il parler de «ses» langues. A travers ses histoires, elle fait revivre plusieurs villages, dont Froidmont.

Cette auteure, lauréate de nombreux prix, écrit en français, bien sûr, et aussi en picard. Elle prête régulièrement sa plume à «A no boutique», revue mensuelle, ou à l'émission d'Annie Rak sur les ondes de Vivacité, pour laquelle elle rédige le feuilleton «l'vie rêvée d'Faustine Chiffлот».

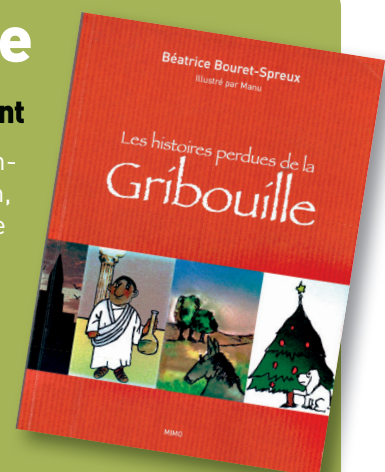
«Les histoires perdues de la Gribouille», son dernier recueil, emmène le lecteur à la source... En suivant les mots de Béatrice, joliment illustrés, il peut redécouvrir sa région comme elle était, autrefois.

«Ces petites fictions sur fond historique sont en quelque sorte des pages de notre ruralité, écrites en sautant à cloche-pied, d'un village à l'autre comme si l'on jouait à la marelle», explique Béatrice Bouret-Spreux.

### Sur les sentiers de Froidmont

C'est ainsi que l'on peut se plonger dans le Froidmont d'antan, que l'on peut découvrir presque les yeux fermés et dont on suit les sentiers oubliés. «Les plus jeunes pourront appréhender leur village en partant pour un voyage immobile dans le temps sans oublier, c'est très important, la part du rêve.»

Les histoires perdues de la Gribouille sont en vente notamment à l'Office du Tourisme (10 €) avec «Les ceux d'ichi» bilingue français/picard (6€). «Ce livre plonge le lecteur en quelque sorte dans l'âme tournaisienne, à la découverte de ses gens, de sa langue, de son terroir», souligne l'Échevine du Tourisme, Ludivine Dedonder. ■





### La décharge du Mont-d'Or : une étude avant la réhabilitation

Depuis des années, cette ancienne décharge d'Ormont à Kain inquiète les riverains. La SPAQUE, Société Publique d'Aide à la Qualité de l'Environnement, a, à la demande du gouvernement wallon, réalisé un inventaire des anciennes décharges de notre région, pointant celles qui devaient être réhabilitées en priorité.

Celle d'Ormont figure sur la liste. Cette priorité s'explique par ses incidences sur l'environnement, la santé et la sécurité publique.

Cette ancienne décharge se situe essentiellement sur des terrains appartenant à la Ville et au CPAS. Une étude a été commandée. C'est la première étape, très importante, avant la réhabilitation de ce site extrêmement sensible.



## Kain-Tournai : achetez groupé !

*Tisser des liens, retrouver la convivialité et la chaleur d'antan, manger sainement, acheter de manière groupée, tout ça c'est ANAMA !*

Situé à la limite de Kain-Tournai, ANAMA asbl est un groupement d'achats solidaire (GAS) mais pas seulement ! Depuis 2011, les membres de cette association travaillent à mettre sur pied des ateliers d'écriture, de théâtre et aussi un projet intergénérationnel et humanitaire. Des actions possibles grâce aux bénévoles du quartier et à leurs nombreux contacts. Martine Omé, présidente de l'association nous en parle avec cœur !

### Tournai Info : Comment vous est venue l'idée de monter ce «GAS» ?

Martine Omé : Lors des activités organisées dans le quartier, on a beaucoup échangé nos idées, particulièrement sur le fait qu'on désirait consommer des produits de qualité bio et locaux. C'est ainsi qu'en septembre 2012, avec l'aide de l'asbl «Les Amis de la Terre», nous avons décidé de créer le GAS.

### T.I. : Où vous fournissez-vous en légumes ?

M.O. : Auprès d'un petit maraîcher bio à Frasnes-lez-Anvaing, Romuald, qui nous fait redécouvrir d'anciens légumes oubliés comme le persil racine, le panais, le rutabaga. Des saveurs d'antan retrouvées... et aussi des recettes de cuisine partagées ! Nous échangeons beaucoup avec le GAS de Louvain-la-Neuve. Nous étendons également les commandes auprès

des fermes : nous sommes assez nombreux !

### T.I. : Achetez-vous d'autres produits ?

M.O. : Oui, à Pâques nous commandons ensemble du chocolat équitable chez OXFAM. Il nous est également arrivé de passer par les Plaines de l'Escaut pour les produits bio (et sans conservateurs) de Sicile comme les agrumes, l'huile d'olive et jus de raisin.

### T.I. : Facile d'entrer dans le GAS ?

M.O. : Oui ! Il suffit de vous rendre au garage de mon domicile qui sert d'entrepôt. Une permanence y est tenue tous les vendredis de 18h à 19h. Une caution de 25€ est demandée avant la 1ère commande. Chez nous, ce n'est pas un panier mais plutôt une liste que vous recevez par mail chaque semaine. Vous cochez ce qui vous met l'eau à la bouche et hop ! Aucun montant minimum n'est requis mais nous demandons qu'au moins une commande soit passée par mois, notre exigence ne se situe pas au niveau financier mais relève plutôt de l'engagement envers les autres personnes du GAS. D'ailleurs, nous souhaitons une participation active de la quinzaine de familles qui en fait partie. A tour de rôle, elles s'occupent d'aller chercher les légumes et de la permanence, ce qui revient à une aide tous les 3 mois par famille environ. ■

Infos : [www.anama.be](http://www.anama.be)  
page facebook ANAMA  
069 54 57 34 ou 0475 64 52 40

Production locale et convivialité



## Gaurain : des animaux pédagogiques !

*Il y a près de 25 ans que Monsieur Dufour, professeur de première primaire, a initié le projet des «animaux à l'école» en y accueillant son premier pensionnaire : le lapin Arthur.*



Le petit élevage n'a plus de secret pour les élèves de l'école !

Avec le temps, toutes sortes d'animaux sont venus rejoindre Arthur : d'autres lapins, des poules, des souris, des pigeons, des chèvres, des gerbilles,... Actuellement, ils sont environ 300 dans cet ancien terrain vague, devenu : «Le Village des animaux». Des animaux, oui, et bien d'autres choses... A la bonne saison, de petits potagers voient également le jour !

Quelque 17 chalets hébergent les différents animaux, les outils pour l'entretien et le nettoyage, ainsi qu'une petite bou-

tique dans laquelle les enfants vendent les produits de leurs récoltes, des crêpes, des glaces,... Les valeurs primordiales du village sont le respect et la responsabilité !

Les très nombreux écoliers qui choisissent de participer aux travaux de la ferme s'engagent à prendre soin des animaux et de leurs différents habitats en œuvrant ensemble, les plus anciens enseignant aux plus jeunes.

### Mot d'ordre : organisation !

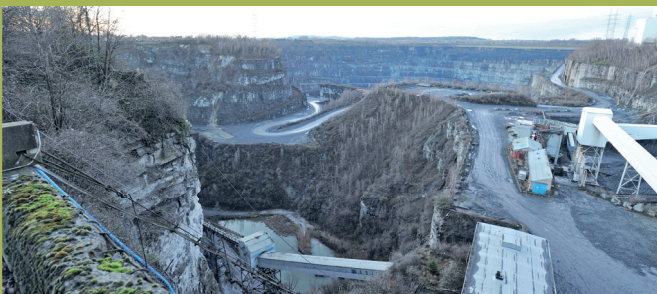
La mise en place d'un planning est capitale pour que cette mini société fonctionne, pour que chaque animal ait toutes les attentions dont il a besoin. Les enfants offrent leur temps sans compter ! Ils y consacrent leurs récréations et une partie de leurs week-ends et de leurs vacances, accompagnés de leurs parents ou grands-parents !

Cette approche du vivant, animal et végétal, permet aux enfants une entrée ludique dans les matières scolaires, mais surtout, les éduque à la vie. ■

*Ecole communale de Gaurain, rue d'Antoing 4 à 7530 Gaurain.  
Infos : 069/ 546076 ou 0498/ 907648*

Merci pour le bon accueil à Mme Delcroix, M. Dufour et ses collaborateurs, aux bénévoles... Mais aussi à Adrien pour son joli dessin, à Lise, Léonie, Jérémy, Ashley, Adeline, Lilou, Ylanna, Manon, Maximin et tous les autres !

## Carrières : une charte de bonnes pratiques



Les patrons carriers, les villes de Tournai et d'Antoing ont travaillé ensemble pour élaborer une charte. Son objectif : améliorer le quotidien des riverains !

Cette initiative découle de la Conférence permanente du bassin carrier «Tournai-Antoing», constituée au moment où ont émergé les projets d'extension du bassin carrier Tournai-Antoing. Patrons carriers, villes, intercommunale, Chambre de Commerce et d'Industrie se sont mis autour de la table pour concilier développement économique, respect de l'environnement et écoute des acteurs locaux. Les signataires de cette charte en vigueur depuis janvier s'engagent à pratiquer

leur activité en respectant toute une série de mesures.

Elles portent sur le réaménagement des sites carriers désaffectés pour les débarrasser de toute pollution éventuelle ou pour penser un traitement paysager, elles visent aussi à limiter l'impact paysager des exploitations par la plantation d'arbres.

Ces aménagements, prévus lors de l'exploitation de nouvelles carrières, doivent diminuer les émissions sonores mais l'utilisation d'avertisseurs lumineux ou moins bruyants y contribuera aussi. La Charte veille à diminuer les vibrations ou les émissions de poussières, prévoit le nettoyage des voiries et le contrôle de la qualité de l'air. Le bâchage des camions, le nettoyage des pneus permettront aussi de réduire les émissions de poussières.

«Cette charte des patrons carriers est une avancée, elle officialise et invite au respect de règles qui existent déjà», précise Paul-Olivier Delannois, échevin délégué à la fonction maïorale. «Nous avons inscrit la démarche dans notre déclaration de politique communale. L'amélioration des conditions de vie des riverains ne viendra que de l'effort conjoint des différents patrons carriers.» Des contrôles accrus sont aussi prévus. ■



## Templeuve : Et si on mettait le village en photos...

C'est un joli projet que mènent l'école communale de Templeuve et le service de l'accueil extrascolaire.

Depuis septembre 2013, les élèves de l'école Camille Dépinoy de Templeuve travaillent, avec les enseignants et les accueillants de l'accueil extrascolaire, pour construire et élaborer un projet photo qui raconte l'histoire de leur village.

L'école s'est emparée de l'idée pour la décliner en véritable projet pédagogique. Ce travail est entièrement réalisé par les enfants : prises de vue, récolte de témoignages, rédaction des commentaires, réalisation des invitations et des affiches, ... Même les petits des classes maternelles apportent leur contribution à cette belle initiative en décorant les différents supports.

A découvrir, une chouette expo !

Chacun pourra se rendre compte du fruit de leur travail lors de l'exposition qu'ils ont bien évidemment mise eux-mêmes sur pied. Venez la découvrir le vendredi 25 avril de 14h à 18h et le samedi de 9h30 à 12h dans les locaux de l'école communale.



Connecter  
l'homme à l'animal,  
c'est lui faire  
retrouver  
sa nature.

## Haras de Cazeau : l'éveil de soi par le cheval

La relation subtile et sécurisante avec le cheval, mise en valeur par l'équipe du Haras de Cazeau, apprend à soulager les souffrances de tout humain, physiques ou mentales.

C'est dans leur majestueux domaine de Ramegnies-Chin composé du Haras de Cazeau et de la Ferme Hurette que nous accueillent Hélène, Xavier et leurs collaborateurs. Rapidement, s'installe un dialogue sincère et respectueux à la recherche de la thérapie adaptée à nos besoins quels qu'ils soient : mieux se connaître, se libérer de blocages émotionnels, éveiller son corps, retrouver confiance en soi,...

En accompagnement individuel ou collectif, les activités principales du Haras sont la thérapie par le cheval, le coaching assisté par les chevaux et le développement personnel avec ou sans le cheval. Ces ateliers peuvent être suivis par toutes

personnes d'âges variables, souffrant de handicaps ou difficultés très diverses.

Au Haras, entre quelques galopades, Pikachu, Vasco et leurs congénères, chevaux calmes et disponibles, accompagnent l'équipe avec bienveillance et sérénité pendant les séances de thérapie.

Comment le cheval peut-il nous aider ?

C'est un médiateur idéal et privilégié entre l'intervenant et nous. Il ressent tous les signes de notre langage corporel instinctif. À travers lui, nous retrouvons des perceptions primitives, une forme de liberté, par le touché, l'équilibre, le mouvement, etc. En résumé, quand on le vit, quand on l'a vécu, on comprend, on prend, on se construit ! ■



Infos : Haras de Cazeau asbl, Chemin Royer 2 à 7503 Froyennes / + 32 495 78 70 37 / [www.harasdecazeau.be](http://www.harasdecazeau.be)

## Templeuve : les talents de la maison de quartier

La maison de quartier de Templeuve travaille depuis plus d'un an à l'élaboration d'une expo vivante pour valoriser les talents des jeunes. Plus de 15 artistes en herbe répètent, créent et préparent l'exposition qui se tient le samedi 12 avril de 13 à 17h à la maison de quartier, dans la cour du Château. Avec ce projet, la maison

de quartier remplit plusieurs objectifs éducatifs : expression artistique, estime de soi, valorisation des compétences des jeunes et de la maison de quartier auprès des citoyens et surtout des Templeuvois : des œuvres uniques à découvrir ou à écouter. ■

Infos : 0498/238183

## 16 emplois créés à la Pataterie, avec Le Forem

Seize demandeurs d'emploi de la région ont été engagés pour ouvrir la première implantation du restaurant «La Pataterie» à Tournai.



Il y a huit en salle et huit autres en cuisine. Tous ont signé leur CDI quand leur contrat Plan Formation Insertion s'est terminé (PFI). Sur base des conseils du Forem de Tournai, Benoît Catteau, le gérant, a fait appel au dispositif PFI pour les accompagner lors du démarrage : quinze jours de formation

à la théorie et à l'appropriation des lieux avant l'inauguration et ensuite, deux semaines de formation en situation réelle de fonctionnement.

Benoît Catteau a procédé au recrutement de commis de cuisine et d'employés polyvalents de restauration avec les équipes du Forem : «Collaboration parfaite, efficace, qui m'a permis de cibler directement les bons profils, des personnes qui ont des compétences dans l'horeca et peuvent prétendre aux postes. Lors de quatre sessions collectives, j'ai pu informer 143 candidats sur La Pataterie, les profils, les contrats et un focus sur la disponibilité horaire et la mobilité. J'ai ensuite reçu 34 personnes en entretien. Grâce à ce processus, j'ai trouvé sans souci les 16 personnes de mon équipe, et j'ai eu un très bon accueil logistique. J'avais mon QG sur place, à la rue Childéric !»

Un dernier volet dont a bénéficié l'entreprise, c'est l'information et le conseil liés aux aides à l'emploi. Une personne de référence l'a accompagnée depuis la sélection des candidats jusqu'aux engagements. ■

[www.leforem.be](http://www.leforem.be) / [www.lapataterie.fr](http://www.lapataterie.fr)

## Nomdidomme : une collection à découvrir !

Nomdidomme, un joli gros mot qu'on dit presque gêné et le nom qu'a choisi Virginie Beaufays pour sa ligne de vêtements...

Après des études en design «textile» à l'Académie des Beaux-Arts, Virginie Beaufays obtient différents prix artistiques avant de se lancer dans la création textile pour des entreprises. Forte de ce bagage, elle crée, en 2011, Nomdidomme !

**Tournai Info : Nomdidomme, un drôle de nom pour des vêtements ?**

**Virginie Beaufays :** C'est une collection de vêtements pour femme, mélange de design textile et de stylisme. Nomdidomme est avant tout une revendication : j'aurais pu choisir «Godferdomme» ou «Nom di d'ju» ! C'est une position affirmée, valorisant une démarche locale et éthique, un travail de qualité et intimiste souvent bafoués à l'heure de la mondialisation.

**T.I. : Quelle est votre source d'inspiration ?**

**V.B. :** Je n'ai pas envie de faire de la mode commerciale, de suivre les tendances dictées par les «sniffeurs du temps» et devenir manager du développement d'un produit. J'aime cette citation de Jean Cocteau : «La mode, c'est ce qui se démode». Je crée mon propre univers

intemporel. Je suis sensible à la matière, son touché, sa texture. J'aime les matières structurées, enveloppantes, moelleuses. Je suis fascinée par l'univers microscopique du monde végétal et animal, sa luminosité, sa phosphorescence, son aspect luisant et vivant. Je m'en inspire en tressant des fils fluorescents, phosphorescents, du lurex, du satin, de l'irisé que je crochète pour créer mes incrustations en maille.

**T.I. : Se lancer dans la création textile, ce n'est pas un projet un peu fou ? C'est quoi votre petit plus ?**

**V.B. :** C'est un long cheminement, une aventure où il est important de se remettre en question tout le temps, sans se perdre ! C'est difficile de se lancer. J'ai été assez surprise de voir que dans ce milieu on nous cloisonne : beaucoup d'événements sur Bruxelles, accessibles seulement aux créateurs bruxellois. Heureusement, je m'appuie sur la Maison du Design, à Mons. Je crois que mon petit truc en plus, c'est le besoin de réaliser des pièces uniques en toute simplicité et d'avoir un réel échange avec mes clientes. ■

Infos : [virginie@nomdidomme.be](mailto:virginie@nomdidomme.be) ou 069 / 54 52 00  
[www.nomdidomme.be](http://www.nomdidomme.be)



## Un stationnement «personne handicapée» : mode d'emploi

***Pour les personnes handicapées, il est possible de créer un emplacement de stationnement réservé à proximité du domicile ou du lieu de travail. Il suffit d'en faire la demande.***



Pour obtenir ce stationnement, il faut bien sûr respecter certaines conditions : la personne handicapée doit être en possession de la carte spéciale de stationnement pour personnes handicapées (à charge pour elle d'en produire la preuve) ; le domicile ou le lieu de travail ne doit pas disposer d'un garage, accès carrossable ou parking privé ; le demandeur doit posséder un véhicule ou être conduit par une personne résidant au même domicile et disposant d'un véhicule.

Evidemment, un emplacement de stationnement pour personnes handicapées n'est réservé que là où le stationnement est autorisé, en pleine sécurité pour les autres usagers. C'est, par exemple, impossible dans les rues disposant d'un stationnement alterné. Les emplacements réservés ne sont pas individualisés et dès lors, sont accessibles aux personnes handicapées titulaires de la carte spéciale de stationnement.

Lorsque la personne handicapée se fait véhiculer fréquemment par une personne n'habitant pas son domicile, il est possible d'envisager une interdiction de stationnement à hauteur de la maison de la personne handicapée pour lui permettre un embarquement ou un débarquement plus aisé.

La réservation d'un emplacement pour personnes handicapées doit faire l'objet d'un règlement complémentaire de police de la circulation routière qui est arrêté par le Conseil communal et soumis à l'approbation de l'autorité de tutelle.

### En pratique, on fait comment ?

D'abord, il faut introduire une demande auprès de l'Adminis-

tration communale. Les services de Police vérifient ensuite si les conditions requises sont remplies, grâce à une enquête de terrain. Si elles sont respectées, un projet de règlement complémentaire relatif à la circulation routière est rédigé par les services de police et présenté au Collège Communal puis au Conseil Communal. C'est le Conseil Communal qui approuve ce règlement.

Ensuite, le dossier est transmis à l'autorité de tutelle : pour une voirie communale ou provinciale, le Ministre régional compétent en matière de Sécurité routière dispose d'un délai de 45 jours pour se prononcer après accusé de réception ; pour une voirie régionale (ex : les boulevards, ch. de Bruxelles,...), le Ministre régional en charge des travaux publics dispose d'un délai de 60 jours pour se prononcer après accusé de réception.

Le règlement, approuvé par le Ministre, est ensuite affiché aux valves communales pendant cinq jours. Enfin, le service des travaux peut concrétiser le règlement et réaliser cette place de stationnement. Au total, la procédure aura pris entre quatre et six mois. ■



Une procédure à respecter, des emplacements réservés



### Une carte spéciale

Cette carte autorise le stationnement aux emplacements réservés exclusivement aux personnes handicapées, le stationnement sans limitation de durée aux endroits où la durée du stationnement est limitée (zones bleues), le stationnement gratuit là où la durée de stationnement est limitée par un parcomètre ou un horodateur dans les communes qui le prévoient : c'est le cas à Tournai. Le stationnement est également gratuit aux emplacements réservés par la SNCB. ■





## Vezone : les «Crayons de Soleil» ont le goût des sciences

Apprendre les sciences peut paraître ardu aux yeux des petits élèves. Pourtant, les sciences sont porteuses d'avenir et il est essentiel d'ouvrir, dès l'école fondamentale, l'esprit des enfants à cette matière.

L'équipe pédagogique de Vezone a choisi de relever ce défi. Depuis 2010, l'école a obtenu plusieurs subsides dans le cadre du projet ESERO (European Space Education Resource Office), projet de l'ESA (Agence Spatiale Européenne). ESERO soutient les enseignants qui veulent utiliser ce qui a trait au spatial pour attirer les jeunes vers les sciences et les techniques.

Les enseignants ont défini et planifié leur projet sur plusieurs années : il comprend d'une part, l'installation d'une station météo et son exploitation régulière et, d'autre part, l'aménagement d'un jardin et d'une mare.

Les enseignements sont nombreux. Il y a la matière : les activités scientifiques, les mathématiques,

le dessin de plans et de graphiques, la sensibilisation à la nature, ... Mais également les compétences et attitudes associées : apprendre à travailler en groupe, stimuler la créativité et l'esprit de recherche, développer la responsabilisation chez les enfants, ...

Si l'équipe enseignante s'investit, les enfants des classes maternelles et primaires ne sont pas en reste car le but est qu'ils puissent mettre la main à la pâte et faire aussi leurs expériences.

Les différents aménagements dans le jardin prennent forme avec l'aide précieuse du service Environnement de la ville. Dès ce printemps, les élèves auront l'occasion de réinvestir cet espace et d'observer «pour de vrai» ce qu'il se passe autour d'eux.

Une chouette initiative pour montrer aux petits (comme aux grands) que les sciences sont des éléments essentiels de notre quotidien ! ■

## Compost... et vous ?



d'information gratuite sur le compostage à domicile ! Avec près de 5.000 personnes sensibilisées en quatre ans, l'intercommunale IPALLE a décidé de réitérer son action et propose des séances d'information sur le compostage à domicile. Les personnes qui les auront suivies pourront acquérir un système à composter à prix réduit. La technique du compostage, accessible à tous, permet de réduire les déchets organiques des poubelles de plus de 30% ! ■

Rendez-vous le samedi 26 avril à 9h, au stade Luc Varenne à Tournai, pour une séance

**Infos : Intercommunale IPALLE, chemin de l'Eau Vive 1 à 7503 Froyennes. 069/84.59.88 -compost@ipalle.be**

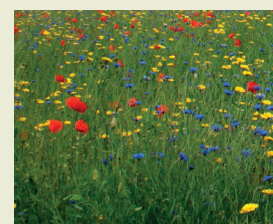


**Posez un geste pour la nature, devenez apiculteur...**

L'apiculture, grâce à l'action pollinisatrice des abeilles, est une activité primordiale pour le maintien de l'équilibre écologique et de la vie sur terre.

Le rucher école de Tournai organise une formation d'initiation apicole en collaboration avec l'IPES, l'Institut Provincial d'Enseignement Secondaire, la Ville de Tournai et l'intercommunale IPALLE. Cette formation d'environ 120 heures de cours répartis selon un programme en deux années scolaires, ne demande aucun pré-requis. La réussite globale aux examens théoriques et pratiques confère, à la fin du cycle de deux ans, un certificat de capacité en apiculture agréé par la Wallonie.

**Plus de renseignements : <http://rucher-ecole-tournai.skynetblogs.be>**



## Pour une gestion efficace des clubs sportifs

L'Association interfédérale du sport francophone (AISF) organise une formation de dirigeants de clubs sportifs bénévoles en collaboration avec la HELHa.

Cette formation, destinée à tous les dirigeants de clubs sportifs de Tournai et des communes voisines, s'organisera en 30 heures de fin avril à mi-juin, à la Haute Ecole Louvain-en-Hainaut (28, quai des Salines à Tournai).

Homologuée par l'ADEPS, elle correspond aux réalités du monde sportif. Son ambition : optimiser le fonctionnement quotidien des clubs grâce à des outils pratiques garantissant une gestion saine. Elle est limitée à 25 participants et à un représentant par club. Les frais d'inscription s'élèvent à 165 € par personne, la Ville de Tournai les remboursera sous forme d'un subside annuel complémentaire de 150 € au club, si le dirigeant a obtenu son brevet.

Les cours se donnent de 9 à 16 h les samedi 26 avril, 3 mai, 10 mai, 17 mai et 24 mai. Les examens sont prévus les 7 et 14 juin.

**Inscriptions : Association interfédérale du sport francophone, Virginie Lejeune 04/336.82.20, formation@aes-asbl.be .**

# Le Robin des Bois de la Cité des Cinq Clochers



Le coût de la réussite : cinq entraînements hebdomadaires et un mental d'acier !

**D**ans le Royaume, Serge Verrier a effacé la concurrence et sa renommée dépasse nos frontières. Son objectif : conquérir la France et l'Estonie avec son arc et ses flèches.

Le brigand au grand cœur de la forêt de Sherwood a fasciné le gamin qu'il était. Il avait six ans, en a 49 aujourd'hui et sa passion pour le tir à l'arc est intacte. Enfant, il imitait son héros avec une branche de saule avec ficelle et tuteurs acérés en guise de flèches et des cibles sous forme de betteraves embrochées des milliers de fois...

A 20 ans, avec son premier salaire, le Tournaisien achète son premier arc et continue à tirer en solitaire. Il a besoin de bouger, du contact avec la nature et le tir classique pratiqué en club ne l'intéresse pas. Le hasard met sur sa route d'autres archers de la région qui aspirent, eux

aussi, à autre chose. Tout s'enchaîne rapidement.

Avec Albert Billau, Serge Ducobu et Alain Pollet, Serge Verrier fonde le premier Club d'Archerie Tournaisien (C.A.T.), les archers pratiquent le tir nature sur des blasons animaliers à des distances diverses et inconnues, sur un parcours de 21 cibles.

Peu à peu, d'autres clubs naissent en Belgique en même temps que prend forme un championnat national. Compétiteur depuis 1987, Serge Verrier s'y illustre en remportant 18 médailles d'or, cinq d'argent et deux de bronze.

## Il collectionne tous les prix !

Le Tournaisien devient incontournable et, en 2007, la fédération l'invite à rejoindre l'équipe nationale afin de participer au championnat du monde de tir 3D en Hongrie. Une nouvelle discipline, qui ressemble fort au tir nature, mais avec des cibles animalières sculptées, en trois dimensions, beaucoup plus réalistes que les blasons. Il terminera cinquième en terre hongroise après un parcours étonnant.

Depuis, les distinctions pleuvent : sept titres nationaux en 3D (il les a tous raflés), cinq qualifications aux Mondiaux et quatre pour les championnats d'Europe avec, en prime, deux médailles de bronze.

Ses cibles pour 2014 : remporter en 3D le titre national, le championnat de France et faire un podium au championnat d'Europe en Estonie ! ■

## Les échevins des sports de la Wapi autour de la table

Fin janvier, l'Echevin des Sports, Tarik Bouziane, a reçu à l'Hôtel de Ville les Echevins des Sports des 23 communes de Wallonie picarde afin d'organiser une conférence-débat sur différentes thématiques sportives. Cette initiative s'inscrit dans un souci de développer davantage de projets sportifs sur l'entité en synergie avec les autres communes de la Wapi.

L'objectif : rassembler les acteurs sportifs

du territoire de la Wallonie picarde et préparer les orientations à long terme de la politique sportive de la région. ■

*Serge Mathonet (Coordinateur général / Directeur de l'Administration AES/AISF), Michel Devos (Directeur d'Infrasport) et Georges Soleil (ex-Président de l'AES) étaient présents pour apporter certaines réponses aux questions posées .*

## ■ « Produire de l'électricité du XVIII<sup>e</sup> au XXI<sup>e</sup> siècle » : une expo «branchée» au Musée d'Histoire naturelle

*Deux soleils pour le Musée d'Histoire naturelle de Tournai qui, du 22 février au 29 juin, vous propose une magnifique expo très électrique !*



Le Musée d'Histoire naturelle de Tournai, qui vient de se voir attribuer deux soleils par le Commissariat Général au Tourisme, accueillera jusqu'au 29 juin prochain une

exposition qui mettra en lumière les mécanismes de production de l'électricité depuis le XVIII<sup>e</sup> siècle.

Cette exposition a été réalisée par l'asbl «Science Echos – Collection d'instruments scientifiques et didactiques anciens de la Fédération Wallonie-Bruxelles» et le Centre «SciTech2» de l'Université de Mons.

A l'aide de machines et d'instruments anciens, dont certains peuvent être mis en fonctionnement, l'exposition retrace les différents modes de production de l'électricité durant ces derniers siècles.

### Les sciences et le monde

L'accent est mis sur les relations entre la science et les techniques et l'évolution de la société durant cette période. De même, la filiation entre les instruments anciens et leurs homologues ou dérivés actuels est mise en évidence.

Parmi les thèmes abordés, on en saura plus sur l'électrostatique, les piles, l'électromagnétisme, l'utilisation de l'énergie solaire, ... Une belle découverte de la fée électricité qui fait désormais tant partie de nos vies !

L'exposition s'adresse aux enfants à partir de la 5<sup>e</sup> primaire ainsi qu'aux adultes. L'animation des visites scolaires et de groupe est assurée par le personnel de ScienceEchos et de l'Université de Mons.

Pour le public adulte, une visite guidée est proposée chaque dimanche à 15h. Visites guidées supplémentaires les dimanches 6 avril, 4 mai et 1<sup>er</sup> juin à 11h.

Jusqu'au 31 mars, le musée est ouvert de 10h à 12h et de 14h à 17h, sauf le dimanche matin et le mardi. A partir du 1<sup>er</sup> avril, il sera ouvert de 10h à 17h30 non stop, sauf le mardi (horaires susceptibles d'être modifiés). ■

Infos : 069/33.23.43 / [tourisme@tournai.be](mailto:tourisme@tournai.be) / [www.visittournai.be](http://www.visittournai.be)

### Formation à la création de gîtes et de chambres d'hôtes

La Ville de Tournai, soucieuse de renforcer sa capacité d'accueil afin de développer le tourisme de court séjour, s'est associée au projet de l'asbl FOCLAM (Centre IFAPME de Tournai) de créer une formation à la création de gîtes et de chambres d'hôtes.

Cette formation a pour objectif de vous accompagner dans la réalisation de votre projet de création d'hébergement pour touristes (conseils juridiques, règles de sécurité, ...). Elle sera assurée avec la collaboration des associations «Gîtes de Wallonie» et «Accueil Champêtre» et du Commissariat Général au Tourisme.

Cette formation démarre le 22 mars prochain mais il est encore temps de prendre vos renseignements et/ou de vous inscrire auprès de Marjorie Coulon (FOCLAM) au 069/89.11.07 [marjorie.coulon@ifapme.be](mailto:marjorie.coulon@ifapme.be)

## « Argenteuil », l'œuvre de Manet de retour au Musée des Beaux-Arts

Après de longs mois de restauration au sein de l'Institut royal du Patrimoine artistique (IRPA) et avant de repartir pour un séjour au Tokyo Fuji Art Museum, le célèbre tableau des collections tournaisiennes revient dans son musée. Le 30 janvier dernier, les «Amis du musée des Beaux-Arts» ont réalisé une performance audiovisuelle, littéraire, théâtrale et musicale pour son retour.

Une scénographie signée Simon Leroux, jeune diplômé de la section «Arts numériques» de l'Académie des Beaux-Arts, a donné une touche particulière à cette soirée de retrouvailles. ■





Les élèves de l'Athénée Bara, concepteurs du jeu «Mystère au tertre»

## « Mystère au Tertre », un jeu pour se souvenir...

*Beaucoup de Tournaisiens passent plusieurs fois par semaine devant le Tertre des Vendéens sans forcément savoir ce qu'il représente. Des étudiants apportent un nouvel éclairage à ce pan de notre histoire.*

Ces étudiants en histoire font découvrir de façon originale aux enfants des écoles ce cimetière militaire lié à la Bataille du 24 août 1914 où deux bataillons de soldats vendéens perdirent la vie en ralentissant l'avancée allemande.

Afin d'accompagner la toute prochaine rénovation du monument et dans un objectif de transmission de notre histoire aux enfants, la Ville de Tournai a sollicité la classe « option Histoire » de l'Athénée Royal Jules Bara pour un partenariat pédagogique actif avec les écoles primaires de l'entité.

Pour sensibiliser les plus jeunes, les rhétoriciens ont imaginé et conçu entièrement un jeu de société intitulé «Mystère au Tertre» qui s'articule comme un jeu de l'oie constitué de 63 cases et d'épreuves de recherche et de découverte sur la Guerre 14-18 et l'histoire du Monument des Vendéens.

### Un exercice de transmission

Décliné en trois versions (de table, maxi ou moyenne au sol), ce jeu agréable et coloré fait l'objet d'animations conduites par les «maîtres du jeu» auprès de leurs cadets des classes de 5<sup>e</sup> et 6<sup>e</sup> primaires des écoles qui en font la demande.

Parallèlement, sous la houlette de leur professeur, Mme Decuyper, avec l'aide de M<sup>me</sup> Locatelli du service des archives de la ville, les étudiants se sont concentrés sur la réalisation du texte du futur totem qui sera installé au pied du Tertre. Il convient notamment de rectifier les erreurs d'identification des soldats vendéens commises à l'époque de l'édification du monument.

Ce projet, fruit d'une belle collaboration entre écoles, jeunes et enfants, et qui s'inscrit dans le cadre de la transmission de la mémoire du Premier Conflit mondial, constitue un admirable passage de flambeau.... ■

*Renseignements et demande d'animations : 069/890602 (secrétariat de l'Athénée)*



## 28, 29 et 30 mars. Artifices et illusions !



La Ville de Tournai sera bercée sous une pluie étincelante grâce au thème du Carnaval «Artifices et illusions». Nuit, mascarade et nouveauté du dimanche : le retour du «BAL A FOND», pour les petits et les pas très grands ! Rendez-vous le dimanche 30 mars de 13h30 à 16h à la Halle aux Draps, pour une boum pétillante : spectacle, magie et illusions, goûter et animations d'enfer ! Gratuit et pour tous ! Cette année, le cortège prend «ses» départs aux trois coins de la ville dès 14h30 : Place Crombez, Avenue des Etats-Unis et Place de Lille. La mascarade promet de chouettes rencontres portées entre magie... et illusions !

Dès 17h, l'incontournable lâcher de ballons vous surprendra au Quai Dumon et à 18h, les plus petits se laisseront charmer par le lancer de pichous du haut du Beffroi ! ■

*Infos : ASBL Carnaval de Tournai / Rue du Bas Follet, 31/2  
7500 TOURNAI / 069/76.65.26- 0476/92.28.28 / Fax : 069/81.01.92  
asbl@carnavaldetournai.be / www.carnavaldetournai.be*

# Tournai Événements...

Quelques-uns des nombreux événements qui animeront le printemps tournaisien.

Et si  
vous sortiez ?



- **23 au 1<sup>er</sup> juin : Foire aux attractions foraines** - Esplanade du Conseil de l'Europe - [www.foire-detournai.be](http://www.foire-detournai.be)
- **25 : La Caravane Vanne** - Promenade cyclo-musicale - [www.accordeontournai.be](http://www.accordeontournai.be)
- **30 : L'Accordéon, moi j'aime !** - Quartier Place Saint-Pierre - [www.accordeontournai.be](http://www.accordeontournai.be)

## JUIN

- **1 : Visite guidée du musée des Arts Décoratifs** - Infos 069/22 20 45
- **6 : L'Envol des Cités** - Finale - [www.envoldescites.be](http://www.envoldescites.be)
- **6, 7 & 8 : Tournai en Fête** - [www.lesamisdetournai.be](http://www.lesamisdetournai.be)
- **14 : Visite guidée bilingue F/NL de l'expo Ensor au musée des Beaux-Arts** - Infos 069/22 20 45
- **20, 21 & 22 : Fête de la musique** - [www.fetedelamusiquewapi.be](http://www.fetedelamusiquewapi.be)

- **Jusqu'au 29 : Exposition «Produire de l'électricité du XVIII<sup>e</sup> au XXI<sup>e</sup> siècle»** au musée d'Histoire Naturelle. Info : 069/33 23 43. Visite guidée chaque dimanche à 15h, et les 6/4, 4/5 & 1/6 à 11h

- **Du 21 juin au 3 août : Exposition du Prix Artistique** - Maison de la Culture
- **Du 28 juin 2014 au 4 juin 2015 : Exposition «Tournai 24 août 1914, une ville plongée dans la guerre»** - Musée d'Histoire militaire - Infos : 069/22 20 45

## MARS

- **15 & 16 : 60<sup>e</sup> Opération Arc-en-Ciel** - [www.arc-en-ciel.be](http://www.arc-en-ciel.be)
- **22 & 23 : Festival Brassicole Tournai** - Halle aux Draps - Grand Place - XL Communication - Infos : 056/84.72.82
- **28, 29 et 30 : Carnaval de Tournai** - Thème : Artifices et Illusions - [www.carnavaletournai.be](http://www.carnavaletournai.be)

## AVRIL

- **2 : Festival des Gosses** - Halle aux Draps - Grand-Place - Service Jeunesse de la Ville de Tournai - Infos : 069/33.22.25-26
- **Du 4 avril au 22 juin : Exposition triennale d'Art public de la Région wallonne dans divers lieux publics autour des musées et au cimetière du Sud** - Infos : 069/22 20 45
- **6 : Visite guidée du musée de Folklore** - Infos : 069/22 20 45
- **18 : Grand Marché aux Fleurs annuel** - En ville [www.visittournai.be](http://www.visittournai.be)
- **Du 26 avril au 29 septembre : Exposition James Ensor au musée des Beaux-Arts.** Infos : 069/22 20 45

## MAI

- **4 : Visite guidée de l'expo Ensor au musée des Beaux-Arts** Infos 069/22 20 45
- **10 : Visite guidée bilingue F/NL de l'expo Ensor au musée des Beaux-Arts** - Infos 069/22 20 45



## Ville de Solidarité UNICEF 2014...

### Des actions seront menées lors des événements suivants :

- **4 avril** : Concert Royal d'Esplechin et la Royale Union Musicale de Templeuve - Eglise St Etienne - Templeuve
- **5 avril** : SMALA Festival - Tournai Expo
- **18 avril** : Grand Marché aux Fleurs annuel - En ville

La Ville de Tournai est élue «Ville de Solidarité UNICEF» pour l'année 2014. Notons que c'est la première ville francophone à obtenir ce titre, c'est donc une reconnaissance et un réel défi à relever.

Par différentes actions, à des niveaux variés, Tournai s'engage à sensibiliser sa population aux droits de l'enfant, à soutenir et encourager le financement des programmes de l'UNICEF.

Pour parrainer cet événement, nous pouvons compter sur la participation de Bruno Coppens, mais nous avons

aussi besoin de vous. Si vous êtes motivés pour devenir bénévole lors de différents événements, n'hésitez pas à nous contacter via ; communication@tournai.be

Tournai établit son programme selon trois axes ; la sensibilisation, l'éducation et enfin la récolte de fonds. Nous comptons sur vous ! ■

### Participation et générosité du cœur, versez vos dons sur le compte de l'UNICEF

BE31 00000005555

4583 Tournai - Ville de Solidarité 2014.

Tournai, Ville de Solidarité 2014, possède donc tous les éléments afin de marquer les mémoires .

## A la Maison de la Culture de Tournai...

### THEATRE : Le jeu des cigognes

Philippe Blasband / Didier de Neck / Jos Verbist / mardi 18 et mercredi 19/03 > 20h / Maison de la Culture

### LECTURE : Souvenirs d'un gratteur de têtes

Bernard Pivot / Vendredi 21/03 > 20h30 / Centre Culturel mouscronnois

### THEATRE : Le Courrier des Enfants

théâtre du Tilleul / Samedi 22/03 > 15H / dès 7 ans / Maison de la Culture

### THEATRE : Le carnaval des ombres

Serge Demoulin / Rideau de Bruxelles lundi 24 et mardi 25/03 > 20h / dès 10 ans Maison de la Culture

### CIRQUE : Mazùt

Baro d'avel Cirk Cie / mercredi 2/04 > 20h / Maison de la Culture

### CONCERT : Albin de la Simone

Vendredi 4/04 > 20H / Maison de la Culture

### THEATRE : Le jour où ma mère a rencontré John Wayne...

Cie la langue pendue / Rachid Bouali / Jeudi 24/04 > 20H / Maison de la Culture

### CONCERT : Maxime Le Forestier

vendredi 25/04 > 20H / Maison de la Culture

### DANSE : The Farewell

Claire Croizé / Mardi 29/04 > 20H / Maison de la Culture

### CONCERT : Nés poumon noir

Mochélan / L'Ancre / mercredi 30/04 > 20H / Maison de la Culture

### SOIREE FESTIVE

DJ'ing/VJ'ing avec le 38 Quai Notre Dame Maison de la Culture / gratuit

### SOIREE CIRQUE

AliHedi Thabet et Mathurin Bolze + Nous sommes pareils à ces crapauds... Hedi Thabet, Ali Thabet et Sofyann Ben Youssef / Samedi 17/05 > 20H / Maison de la Culture



### EXPO : 125<sup>e</sup> anniversaire de la section Ebénisterie de l'École Saint-Luc

du 28/02 au 20/04 / Maison de la Culture + du 1 au 5/05 / École Saint-Luc / (7, Chée de Tournai, Ramegnies-Chin)

### EXPO : Le lointain de près : Jeune graphisme iranien

du 24/04 au 1/06 / Fermeture les jeudis 1<sup>er</sup> et 29/05 / Maison de la Culture

### EXPO : Les éditions Gitan

du 25/04 au 25/05 / Fermeture le jeudi 1<sup>er</sup> mai / Maison de la Culture

### FÊTE DES ATELIERS

ouvert à tous ! / samedi 31/05 / Maison de la Culture / Infos : www.maisonCultu-retournai.com / www.lafenetre.be

## A LA FENÊTRE...

**22-Mars : Guillaume Ledent et Ploum collectif** / Rés. 0498 74 53 46 lafenetre@skynet.be

**26-Avril : Les Nouvelles de l'Espace** Rés. - anne.simon3107@gmail.com

**17 & 18 Mai : Véronique Gallo : «Tout doit sortir»** / Rés. 0498 74 53 46 lafenetre@skynet.be

**24 Mai : Chakadichka - Soirée Picarde** Rés. 069 25 30 80 Maison de la Culture

**30 Mai : Fête de l'Accordéon à la Fenêtre**

**21 Mai : Fête de la Musique à la Fenêtre**



## Quand les mains vertes se rencontrent

*Si vous avez les pouces et les mains verts, profitez du printemps et rejoignez la place... verte à Tournai le 30 mars de 10 à 12h!*

Dans le cadre du projet européen de réappropriation d'espaces publics LICI (Lively Cities – Cités vivantes [www.lively-cities.eu](http://www.lively-cities.eu)), la Ville de Tournai organisera, en collaboration avec l'asbl Tournai Centre Ville et les riverains, une nouvelle édition de la «Rencontre Mains Vertes» sur la Place Verte. C'est le dimanche 30 mars de 10h à 12h.

Cette rencontre est basée sur le principe du troc. Chacun y amène plantes et semences qu'il souhaite échanger et repart avec d'autres variétés de végétaux sans dépenser le moindre sou. Un très bon plan pour les amateurs de jardinage ! Ce rendez-vous permet aussi de bénéficier de conseils avisés prodigués par l'école d'Horticulture.

Lors de cette édition, une riveraine proposera une initiation à la création de petits objets de décoration à partir de végétaux. Pour celles et ceux qui veulent connaître les trucs et astuces du compostage, l'intercommunale IPALLE sera présente pour dispenser les explications nécessaires.

L'inscription (gratuite) est vivement souhaitée auprès de l'asbl Tournai Centre Ville au 069/21.05.15 ou [managerville@scarlet.be](mailto:managerville@scarlet.be) ■

## Il y a un service Accueil Temps Libre dans votre commune !



Vous êtes parent d'un ou plusieurs enfants âgé(s) entre 2,5 et 12 ans et vous recherchez des stages sur votre commune ?

Inscrivez-vous chez nous ! Le service Accueil Temps Libre sous l'égide de l'Echevin Philippe Robert a pour projet de créer une Newsletter reprenant l'offre en matière de stages durant chaque période de vacances.

Si vous désirez la recevoir gratuitement, contactez-nous au 069/84.07.30 et demandez Magali LUCAS ou Marie VINCENT, ou par courriel à [magali.lucas@tournai.be](mailto:magali.lucas@tournai.be) ou [marie.vincent@tournai.be](mailto:marie.vincent@tournai.be)

Vous êtes opérateur d'accueil et vous proposez des activités durant les vacances, contactez-nous ! ■

## Un peu comme à Montmartre !



Partie prenante du projet européen INTERREG Lively Cities qui vise à associer les usagers et les riverains à l'occupation conjointe des espaces publics, Tournai va se transformer en Petit Montmartre les dimanches 4 mai, 1<sup>er</sup> juin, 6 juillet, 3 août et 7 septembre, de 10h30 à 18h30. Rendez-vous au Vieux Marché aux Poteries, au pied de la Cathédrale et du Beffroi. Artistes peintres, sculpteurs et dessinateurs peuvent s'inscrire à l'asbl Tournai Centre Ville.

Accès libre (en cas d'intempérie, la manifestation sera annulée). ■

Infos :

Office du Tourisme de Tournai / 069/22.20.45  
[tourisme@tournai.be](mailto:tourisme@tournai.be) / [www.tournai.be](http://www.tournai.be) / asbl Tournai Centre Ville / 069/21.05.15 / [managerville@scarlet.be](mailto:managerville@scarlet.be)

## Puéricultrice, une vocation ou un métier ?

*La crèche, c'est le premier lieu de socialisation pour les petits. La Ville de Tournai compte plusieurs crèches, attachées au Centre Public d'Action Sociale comme le Clair Matin, ou à la Ville comme la crèche des Chatons et le Clos des Poussins.*



Ce métier, il faut en avoir la vocation. On ne triche pas avec les enfants.

**T.I. :** Louise-Anne, vous avez une très longue carrière derrière vous. Qu'est-ce qui a changé dans la manière de faire votre métier, par exemple ?

**L-A.C. :** Comment dire cela ? Je sens une évolution dans le comportement des enfants. Bien que les enfants de la crèche sont âgés de 0 à 3 ans, donc encore très jeunes, on ressent tout de même que la société met moins de limites. Ou du moins, ces limites ne sont-elles plus les mêmes. Je trouve que c'est très perceptible dans l'attitude des enfants, dans leur manière d'être aussi. Il faut reconnaître qu'ils sont aussi beaucoup plus énergiques !

### Le bruit, éprouvant

**T.I. :** Dans votre quotidien, qu'est-ce qui est le plus éprouvant mais aussi qu'est-ce qui est le plus gratifiant ?

**L-A.C. :** Sans hésitation, le bruit ! Ce qui nous éprouve le plus au quotidien, c'est le bruit ambiant. Il génère une fatigue physique réelle que nous devons pouvoir gérer : notre fatigue ne peut à aucun moment nous distraire de l'attention que nous devons porter aux enfants pour nous assurer de leur sécurité ! Nous devons en permanence être attentives à leurs moindres gestes, les anticiper aussi, les deviner. Cela dit, ce qui me touche le plus, c'est de voir ces enfants grandir, se développer, évoluer et se socialiser avec les autres !

**T.I. :** Quels sont les liens que vous avez avec les petits pensionnaires de la crèche ?

**S.L. :** Pour bien s'occuper des enfants, il faut savoir les aimer ! On sait bien que certains enfants s'attachent plus facilement avec l'une ou l'autre d'entre nous. Cependant, nous sommes en permanence attentives à ne pas créer de dépendance affective. C'est important pour l'équilibre de l'enfant.

**T.I. :** Plus qu'un métier, accompagner les enfants dans ces premiers apprentissages de la vie, n'est-ce pas là une vocation ?

**L-A.C. :** Souvent, des parents nous disent être en «admiration» devant notre patience ! C'est vrai que la patience est l'une des qualités que nous devons avoir pour nous occuper des enfants qui ont encore tout à découvrir et à essayer pour se construire. C'est un métier prenant et passionnant mais pour l'exercer, il faut aussi en avoir la vocation. On ne triche pas avec les enfants ! ■

Autour des enfants, il y a des professionnelles qui, chaque jour, aident nos petits à grandir, à s'épanouir sur le plan physique et psychologique, dans un cadre agréable et en toute sécurité. S'occuper des bébés, c'est un métier très particulier que nos «mamies» exercent avec passion et enthousiasme. Sabrina et Louise-Anne, puéricultrices à la crèche des Châtons, nous en parlent.

**Tourna Info :** Comment en êtes-vous arrivées à devenir puéricultrice ?

**Sabrina Lejeune, 27 ans :** Je suis puéricultrice depuis octobre 2007, donc on peut dire que j'ai commencé assez jeune. Faire ce métier, cela me paraissait être une évidence. Je voulais m'occuper d'enfants. J'en ai toujours eu envie. Et bien sûr, ce n'est pas un boulot habituel, c'est prenant, enrichissant. Ce travail demande une attention de tous les instants et, bien sûr, des compétences.

**Louise-Anne Choteau, 54 ans :** Je voulais devenir infirmière ! J'avais d'ailleurs commencé des études en soins infirmiers et je me suis dirigée vers ce métier. Je n'en ai pas changé depuis près de 30 ans !

**T.I. :** Vous parlez toutes les deux de votre formation de départ, justement, quel parcours avez-vous suivi et prépare-t-il bien au quotidien d'une puéricultrice ?

**S.L. :** J'ai suivi sept années de formation à l'Institut d'Enseignement Secondaire Provincial Paramédical à Tournai. Mes cours ont été complétés par de nombreux stages. Je trouve que cette formation est bien adaptée au travail que nous faisons chaque jour avec les enfants.